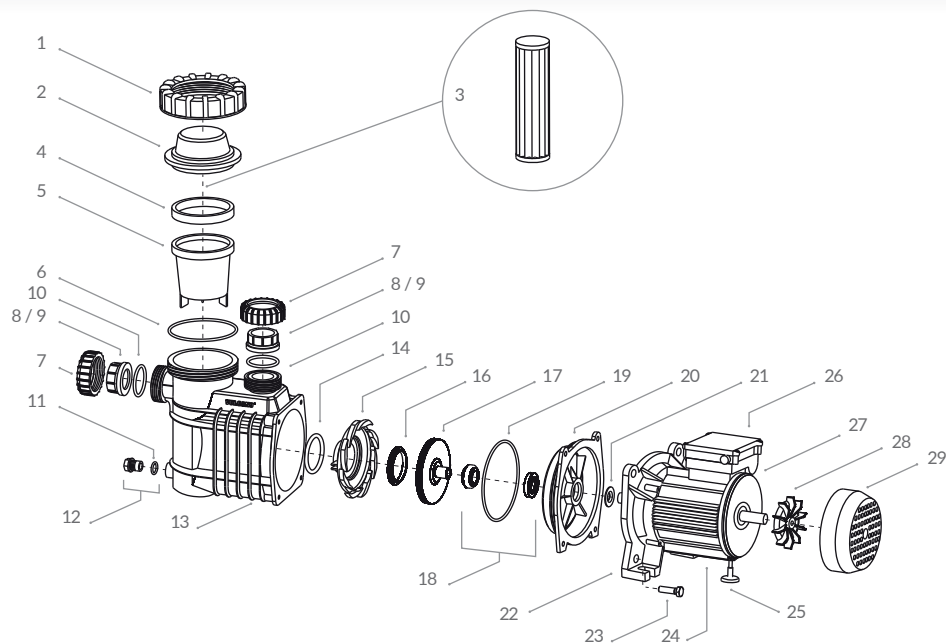


Características y prestaciones

MODELO	DESCRIPCIÓN	POTENCIA		H	Q	TENSIÓN
		HP	KW	m	m ³ /h	
BAF 033	Bomba Autocebante 0.33HP	0.33	0,25	2 11	9 2,5	220V - 50Hz Monofásica

Despiece / Repuestos



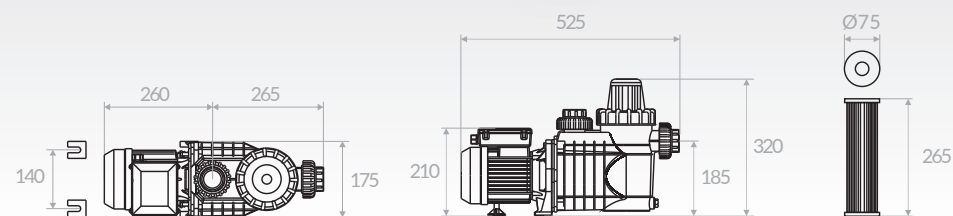
1	Tuerca tapa visora	COD. 239040	11	O'Ring tapón drenaje	COD. 239056	21	Arandela rompegota	COD. 239008
2	Tapa visora alta	COD. 23938A	12	Tapón drenaje c/O'Ring	COD. 239029	22	Brida motor de aluminio	COD. 239068
3	Cartucho filtrante	COD. 239030	13	Cuerpo autocebante 5lts	COD. 23931A	23	Tornillo	COD. 239051
4	Junta porta cartucho	COD. 239049	14	O'Ring difusor 5lts	COD. 239007	24	Motor eléctrico nacional	COD. 106240
5	Porta cartucho	COD. 23939A	15	Difusor S2000 5lts	COD. 23933A	25	Pie de apoyo motor	COD. 23943K
6	Junta tapa visora	COD. 239041	16	Aro impeller azul	COD. 239035	26	Caja de conexiones	COD. 239048
7	Tuerca unión bomba	COD. 239066	17	Impulsor 50 Hz.	COD. 23900A	27	Tapa motor de aluminio	COD. 239073
8	Buje ABS Ø50 mm.	COD. 239064	18	Sello mecánico c/pista	COD. 239009	28	Ventilador	COD. 239046
9	Buje rosca RH 1 1/2	COD. 239065	19	O'Ring cuerpo intermedio	COD. 239006	29	Cubierta ventilador	COD. 239053
10	O'Ring buje	COD. 239007	20	Cuerpo intermedio 5lts	COD. 23932A		Capacitor	COD. 239043

VULCANO®

ACCESORIOS PARA PISCINAS, HIDROMASAJES Y TRATAMIENTO DE AGUA

MANUAL DE INSTRUCCIONES

BOMBA AUTOCEBANTE CON CARTUCHO



BAF | BOMBA AUTOCEBANTE BAF

| CARTUCHO FILTRANTE



IMPORTANTE: Antes de comenzar con la instalación, leer detenidamente y con atención las instrucciones vertidas en este manual. Conserve éstas instrucciones para futuras consultas.

Bombas Autocebantes con Cartucho

La bomba autocebante BAF es un equipo móvil de filtración para piscinas y otros espejos de agua limpia. Utilizada para la impulsión de agua rápida y constante, filtra y retiene impurezas menores a 20 µ.

CARACTERÍSTICAS PRINCIPALES

- Impulsor de noryl y sello mecánico con pista cerámica, soporta agua con temperaturas de hasta 35°C.
- Motor blindado IPX4, de protección mecánica para usar a la intemperie. No aptas para usar sumergidas parcial o totalmente.



PRECAUCIÓN: Para su seguridad, no operar estos equipos a una distancia menor a 2 mts. del borde de la piscina.

PUESTA EN MARCHA

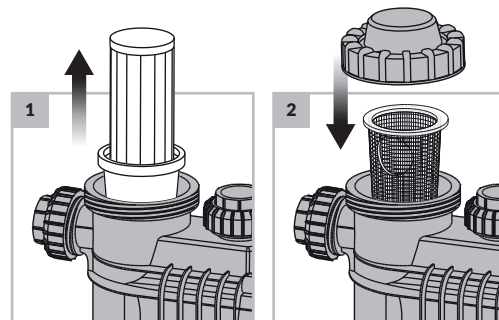
1. Montar la bomba sobre la base del carro porta bomba Vulcano (COD.104054), y sujetarla a la misma mediante tornillos.
2. Realizar la conexión eléctrica.
3. Sujetar las mangueras a la boca de aspiración e impulsión respectivamente.
4. Introducir el cartucho filtrante (COD.239030).
5. Cebear la bomba, para ello extraer la tapa visora, llenar con suficiente agua y cerrar herméticamente.
6. Poner en funcionamiento, y luego de algunos minutos verificar que la circulación de agua se haya establecido, caso contrario, repetir el punto 5.



ATENCIÓN: El funcionamiento prolongado en vacío ocasiona daños en la electrobomba. La bomba no debe funcionar sin agua o con agua sin circulación.

RECOMENDACIÓN

Al limpiar el fonde la pileta, si la cantidad suciedad es importante, es conveniente utilizar el equipo sin el cartucho filtrante, para evitar que se sature. En su lugar, usar un **canasto atrapa hojas** (COD.23936A) para proteger la bomba de elementos que pueden ser aspirados.



CONEXIÓN ELÉCTRICA

1. Definir la sección de los conductores, tener en cuenta la potencia, el amperaje del motor, y la distancia con la fuente de alimentación.
2. Conectar los conductores a la bornera: Línea (L), Neutro (N), y Puesta a tierra (PT). Éste proceso debe efectuarse con terminales aislados, indentados, y ubicados según el esquema de conexión correspondiente, indicado debajo de la tapa bornera del motor. (Ver esquema de conexión)
3. Verificar la puesta a tierra de todo su sistema eléctrico. La misma debe utilizar jabalina, morcetos y conductores normalizados



ATENCIÓN: Verificar anualmente la resistencia de la puesta a tierra de su instalación, la misma debe ser menor a 5 Ohm, de lo contrario revisar todo el sistema y acondicionar.

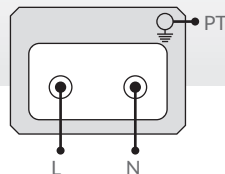


ATENCIÓN: Las instrucciones vertidas en este manual son de guía y utilidad para el usuario y constructor. Vulcano S.A. recomienda solicitar los servicios de un electricista matriculado y capacitado para realizar instalaciones eléctricas fijas, empleando normas vigentes AEA (Asociación Electrónica Argentina) reglamentar por el ENRE, o IEC 335-1-96 según resolución nacional 92/98 de SEMyC.

ESQUEMAS DE CONEXIÓN

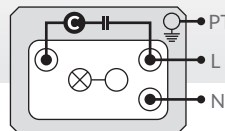
MOTOR MONOFÁSICO NACIONAL

220V 50 Hz



MOTOR MONOFÁSICO IMPORTADO

220V 50 Hz



PRECAUCIÓN: Antes de retirar la tapa de la bornera asegúrese de que el suministro eléctrico esté desconectado.



PRECAUCIÓN: En equipos portátiles, no trabajar descalzo, ni operar las llaves eléctricas con las manos mojadas.

CONEXIÓN A LA RED DE ENERGÍA

Para una protección eléctrica adecuada, es necesario:

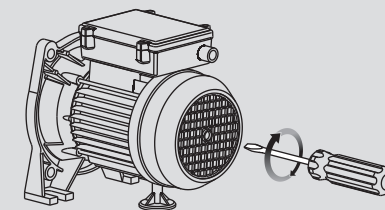
EN EQUIPOS PORTÁTILES

- Usar extensiones eléctricas flexibles de PVC tipo taller para intemprie (doble aislación), con conductor a tierra.
- Conexiones mediante fichas de tres patas (toma a tierra).
- Circuito de alimentación: llave termomagnética omnipolar de corte general, interruptor diferencial (no superior a 30 mA) y toma a tierra.



MANTENIMIENTO

- Para prolongar la vida útil del producto, proteja la electrobomba de la intemperie.
- Mantenga seco y bien ventilado el recinto donde esté guardada.
- Realizar periódicamente la limpieza del cartucho con una manguera, para que no impida el paso del agua, luego volver a colocar.
- Las electrobombas Vulcano no requieren operaciones de mantenimiento especiales.
- En caso de bajas temperaturas durante temporada invernal, se deberá vaciar la electrobomba mediante el tapón de drenaje.
- Luego de períodos largos sin uso, verifique que el eje gire libremente, de no ser así, utilice un destornillador punta plana por la parte trasera del motor como muestra la imagen, y gire el eje en el sentido de las agujas del reloj, luego encienda.



PRECAUCIÓN: Antes de cualquier intervención de mantenimiento y/o arreglo desconectar la alimentación eléctrica.

GARANTÍA

Se otorga 1 (uno) año de garantía Vulcano, contra defectos de material y mano de obra de fabricación. Vigente desde la fecha de compra del producto. La misma no cubre fallas o anomalías que resulten como consecuencia de manipulación indebida, roturas o golpes por traslados inadecuados o falta de accesorios complementarios por maltrato de sus correspondientes embalajes. No cubre desperfectos eléctricos por fallas originadas por falta de fase, instalación eléctrica incorrecta caída de tensión, sobrecarga, inundación y/o inmersión de la electrobomba parcial o total.